

仕阳地质文化镇

推介画册

青石板 花岗岩
仕阳桥跨百万年



泰顺县人民政府

An aerial photograph of a mountainous landscape during sunset. The sun is low on the horizon, casting a golden glow over the scene. The mountains are layered, with the foreground showing terraced tea fields and a winding road. The text '仕水洋洋 琴桥茶香' is overlaid in the center.

仕水洋洋
琴桥茶香

目录

CATALOGUE

前言.....	01
第一章 仕阳镇基本情况.....	02
1.1地理交通	02
1.2地形地貌	03
1.3地质概况.....	04
1.4人口与经济概况.....	05
第二章 地质文化镇建设资源环境条件.....	06
2.1地质遗迹资源.....	07
2.2特色土地资源.....	13
2.3自然环境	16
2.4特色生物资源.....	19
2.5社会与人文资源.....	24
第三章 地质文化镇设计方案.....	38
3.1总体建设思路.....	39
3.2策划设计与产品开发.....	42
3.3地质文化产品与人文产品展示.....	50



前言

PREFACE

仕阳地处寿泰溪、洪口溪、彭溪三溪汇聚之地，山清水秀，生态优越，森林覆盖率78%。境内群山环抱，四季分明，气候宜人。登镇内最高山林垵尖，看蜿蜒的仕阳溪穿镇而过，牵大小支流将各村落串连起来，形成两岸秀丽的风景。仕阳镇先后获批国家级生态镇，省级园林城镇、省级卫生城镇、省级茶叶特色农业强镇。拥有仕阳溪、翁地仙山和梯田、辉绿岩矿山遗址、三重漈峡谷瀑布、万排醉美茶园等得天独厚的自然风光。

仕阳镇文化底蕴深厚，拥有国宝仕水碓步、茂竹园土楼，国家级非物质文化遗产碓步龙、提线木偶，诞生了著名越剧《雨前曲》。境内还拥有董家大院、廊桥、茂竹园村苏维埃旧址等一批历史文化资源，具有独特魅力和较高延伸价值。

仕阳镇从历史方面、文化方面、生态方面、旅游方面具备成为地质文化镇的众多条件，开展地质文化镇工作有着很大优势，在工作过程中我们一直注重推动调查评价工作成果尽快在乡村旅游资源开发、教学科研、自然资源规划、人才培养等领域的应用，尽快转化为社会效益，为乡村社会和经济发展服务。



1st 仕阳镇基本情况

BASIC SITUATION OF SHIYANG TOWN

1 地理交通

仕阳镇位于浙江省温州市泰顺县南部，毗邻福建省福鼎市、柘荣县。镇政府驻地溪东村距县城44公里，地理坐标：东经 $119^{\circ}54'05''$ ，北纬 $27^{\circ}21'53''$ ，海拔302米。全镇辖1个社区、19个行政村，总人口2.8万，总面积83.27平方公里。仕阳镇及周边道路状况良好，高速公路通达，交通便利。



2 地形地貌

仕阳镇地处洞宫山脉东南翼，属浙南低中山区高丘山地地貌。境内峰峦叠嶂，山脉逶迤，全区地势西高东低，最高处位于双林垵的林垵尖，海拔为988m，东南部最低，海拔为242m。地形切割相当厉害，山坡坡度一般大于35°。区内水系比较发育，主要河流有仕阳溪和双涧溪交汇后注流入福建省，其余大小支流密布。

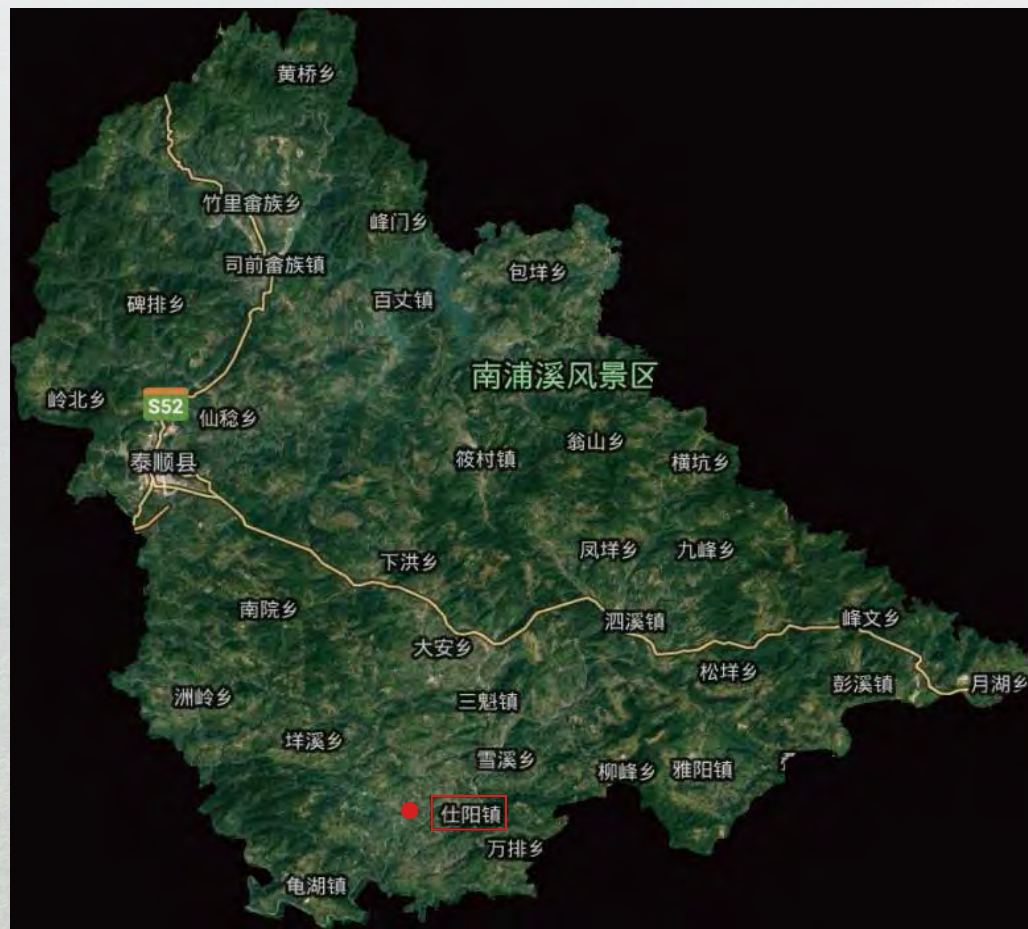


图1-2泰顺县仕阳镇地形图



3

地质概况

大地构造位置及区域地质特征

泰顺县仕阳镇位于华南褶皱系(I 2)浙东南褶皱带(II 3)温州-临海拗陷(III 8)泰顺-温州断拗(IV 12)南端。泰顺-温州断拗均是低山及丘陵地貌,山脉大体上呈NE-SW走向。该区陆壳厚度较大,燕山期火山岩酸度较大,褶皱基底由晋宁、加里东两个构造层组成,晚古生代为局部海湾,燕山期成断拗,所以具有“拗中拗”特点。

区域内上侏罗统和下白垩统广泛分布,其它地层出露零星。区域断裂发育NE、SN、NW和NNE向四组,NE向的泰顺-黄岩大断裂形成区域主体构造格架(图1-3),对测区变形有控制作用。该区在断裂交汇处常形成环状断裂及圆形火山构造盆地。燕山晚期岩浆活动较发育,形成系列花岗岩体。

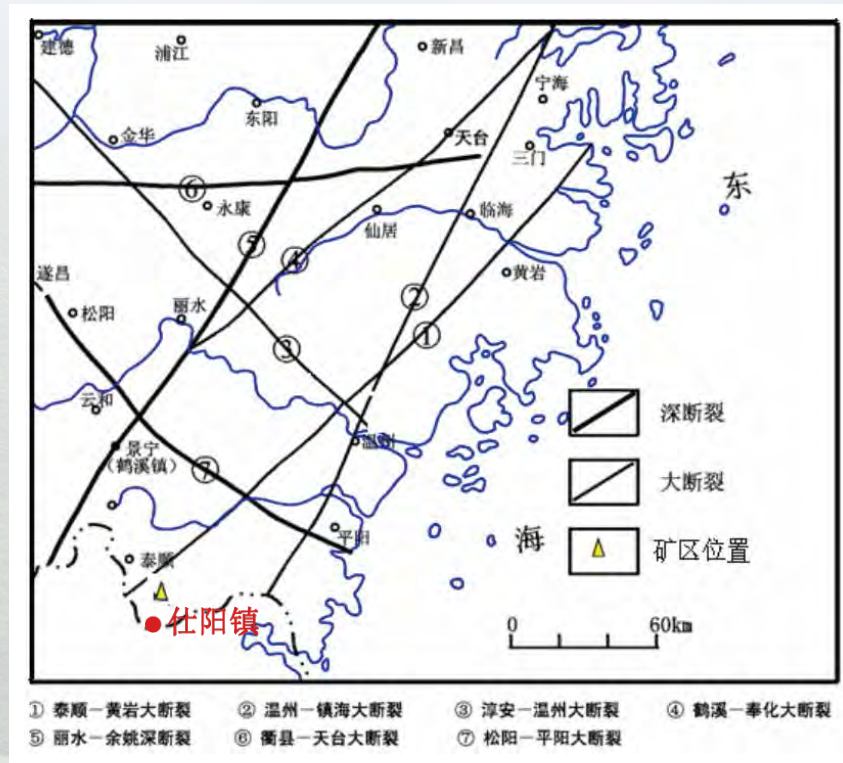


图1-3区域地质构造图

4 人口与经济概况

人口概述

仕阳镇位于县域南部，毗邻福建省福鼎市、柘荣县。根据《2023泰顺统计年鉴》，截至2022年末，仕阳镇拥有9235户，户籍总人口为26835人，其中城镇常住人口4743人，城镇化率17.7%。

经济

仕阳镇位置较偏，经济以农业为主，茶叶、水稻、薯类、油菜是主要经济作物，猪、羊、家禽等畜牧业可占到农业总产值的30%。近来，镇里正大力发展工业及旅游业。截至2019年末，仕阳镇有工业企业10个，有营业面积超过50平方米以上的综合商店或超市13个。

2021年全镇实现财政总收入1.07亿元，同比增长30.74%；全镇固定资产投资达1.27亿元，同比增长51.65%。

2022年全镇实现财政总收入0.9亿元，固定资产投资总额1.14亿元，超额完成任务。村集体经济收入1777.1万元，经营性收入934.4万元，分别同比增长26.35%、54.78%。

2023年全镇实现财政总收入9393.1万元，固定资产投资总额1亿元；村集体经济收入1990.9万元，经营性收入1149.8万元，分别同比增长12.2%、23.1%。



2st 地质文化村建设资源环境条件

GEOLOGICAL CULTURE VILLAGE CONSTRUCTION RESOURCES AND ENVIRONMENTAL CONDITIONS

仕阳镇位于浙江西南部的雁荡山区,属低山丘陵地貌,地势西高东低。仕水洋洋,琴桥茶乡是其发展特色。仕水涓涓,山岭蜿蜒,是地质地貌的表现。全镇平均海拔500余米,地形切割相当厉害,植被繁茂,空气清新。远离喧嚣的城市,置身其中,归真返朴,沁人心脾。



1

地质遗迹资源

仕阳镇位于华南褶皱带泰顺火山喷发盆地,地质遗迹资源丰富,其出露火山岩地层、火山岩地貌、侵入岩体岩脉、矿产等均具有独特的代表性和较好的观赏性。根据《地质遗迹调查规范》(DZ/T0303-2017)、《浙江省地质遗迹调查评价技术要求(试行)》(2012)等有关地质遗迹的分类要求,结合地质文化村镇实际,将仕阳镇范围内地质遗迹划分为2大类、8类、10亚类,共45处地质遗迹(地质现象)点。

大类	类	亚类	数量
基础地质	岩石剖面	火山岩剖面	4
	构造剖面	断裂	10
	重要化石产地	古植物化石产地	1
	重要岩矿石产地	矿业遗址	3
地貌景观	岩土体地貌	侵入岩地貌	8
	水体地貌	河流	10
		瀑布	1
		岩湖	1
	火山地貌	火山岩地貌	2
构造地貌	峡谷	5	
总计			45



浙江仕阳地质文化镇资源分布图



1 地质遗迹资源

仕水碇步

在坡降较低的区域,水面宽阔,水流较慢,当地人们开发出了适于山溪交通的“碇步桥”,碇步桥以溪东村的仕水碇步最为经典。河流发展到曲流阶段,在转弯处凸出侧侵蚀,凹进侧沉积,水面较宽时常形成河心滩。如溪东村碇步桥西侧的水滴形心滩,以细粒砂泥组成,开始生长植物;而人为因素(水库)影响,在河流交汇处形成的“S”形心滩,由于有明显坡降,“心滩”由落石、滚石、砂砾组成,岩石类型最全,常见花岗斑岩、花岗岩、辉绿岩,大块滚石直径可达60cm。



溪东村仕阳溪中的心滩



双洞溪与仕阳溪交汇处的“S”形心滩

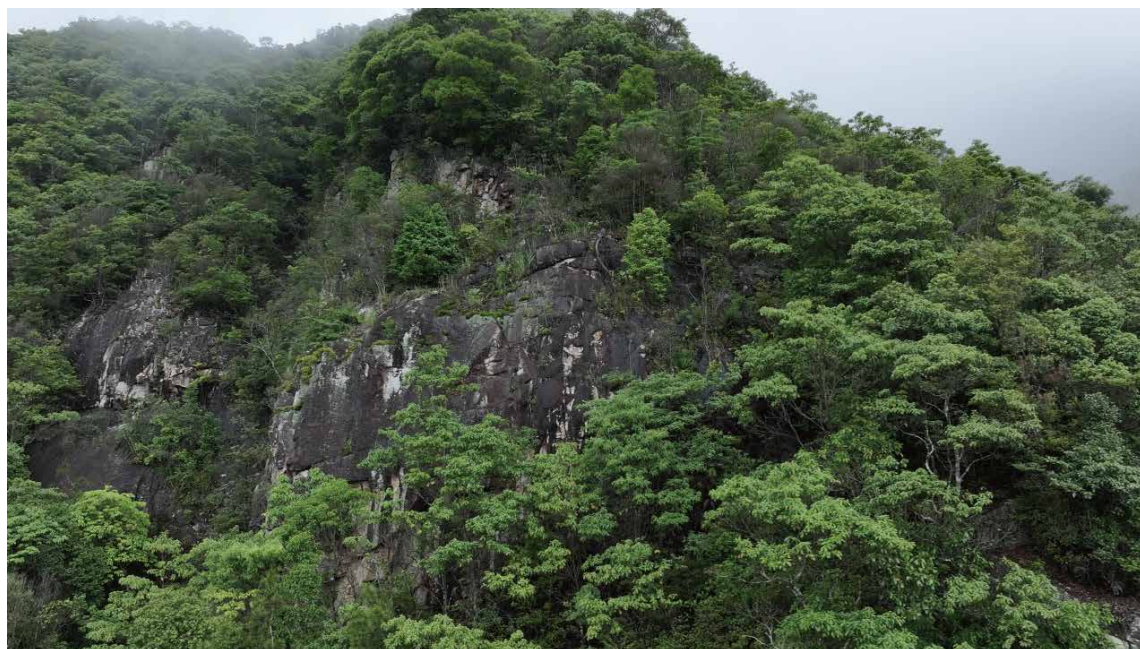


1

地质遗迹资源

翁地仙山火山岩地貌

位于仕阳镇北部翁地村-双林垵一带,有本区最高的两座山峰—林垵尖和仙洞尖,仕阳三峰,此地存二,两山交通便利、山形俊朗,是登高、远足的好去处。林垵尖海拔999米,是仕阳镇第一高峰,山下树木繁盛,山尖植被稀疏。翁地仙山则整体植被茂密,人迹较多。跨过山腰后山路陡峭,侧壁上有“有仙则名”石刻,通过一小段狭窄的悬崖岩道,到达仙洞,洞内有潺潺清泉,甘甜清冽。



1 地质遗迹资源

牛塘溪

龟湖溪是浙闽两省的界河,过龟湖镇后注入仕阳溪。排头村河段形成大峡谷,河上建有“浙闽铁索桥”,作为闽浙两地居民交通交往和贸易的主要通道。地表呈曲流河形态,两岸地形陡峻,坡度在 35° 以上,河谷底部较宽,一般在50m以上,呈“U”型。两岸和谷底出露岩石为流纹质含角砾晶屑玻屑凝灰岩。

河岸呈亲水河岸的自然状态,植被发育,大量生长细叶水团花,间有杜鹃花绽放。沿河谷沟底游览,可见河谷形态、河床宽窄变化不断,草长莺飞,鱼群浅游。

龟湖溪排头村段大峡谷



峡谷上游景象(镜头向东)



浙闽铁索桥(镜头向北东)



峡谷下游景象(镜头向西)



浙闽铁索桥(镜头向北东)



山坡地势陡峻,沟谷狭窄且纵比降较大,加之汇水面积巨大,汇集的水体和水流的速度也较大,同时流水向下侵蚀力和加深能力很强,这一地区河流上游普遍形成“V”型谷。



双路溪在三重瀑地带自北向南形成上瀑、中瀑和尾瀑。

上瀑:

一级跌水,发育于峡谷的北端,瀑布宽度约2m,水流落差8m,岩壁角度 70° ,水流湍急,水质清澈,但不能饮用。跌水潭不规则形,长7m,最宽12m,水深2~4m;潭口两边有两块巨石,形似龟和蛇。



中瀑:

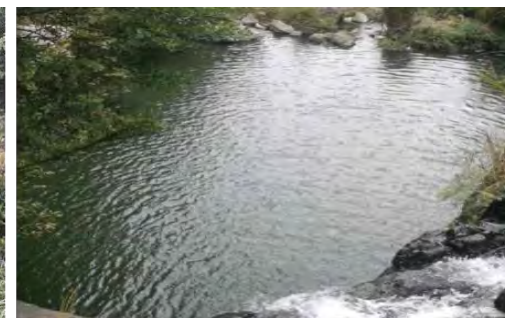
一级跌水,发育于峡谷的北段,瀑布宽度约4m,水流落差15m,岩壁角度 80° ,水流湍急,水质清澈,但不能饮用。跌水潭呈梯形,长边25m,短边15m,高约20m,水深2~5m。

距水帘10m能感觉到跌水带来的细小水珠。水潭的南侧,有一宽6m,长12m的岩石平台,光滑平整。



尾瀑:

一级跌水,发育于峡谷的北段,瀑布宽度约8m,水流落差5m,岩壁角度近乎直立,水流湍急,水质清澈,但不能饮用。跌水潭掩于草中,呈近似梯形,长边约20m,短边约10m,高约30m,最大水深5m。



An aerial photograph showing a hillside covered in terraced tea fields. The tea plants are arranged in neat, parallel rows that follow the contours of the slope. Several trees with bright yellow foliage are scattered across the upper part of the hillside, contrasting with the green of the tea. The lighting is warm, suggesting late afternoon or early morning, with long shadows cast across the terraces.

特色土地资源

本区以中低山、丘陵地貌类型为主，中间夹少量河谷山间盆地。耕地以水田、旱地为主，主要作物为水稻、菜地、苗木和茶叶，耕作层厚度15-25cm，多为不平整；土壤细碎化程度高，坡度大的地方，土壤侵蚀度高。土壤类型多为红壤、黄壤、水稻土等，受火山岩风化，土壤中富含多种对人体有益的元素。



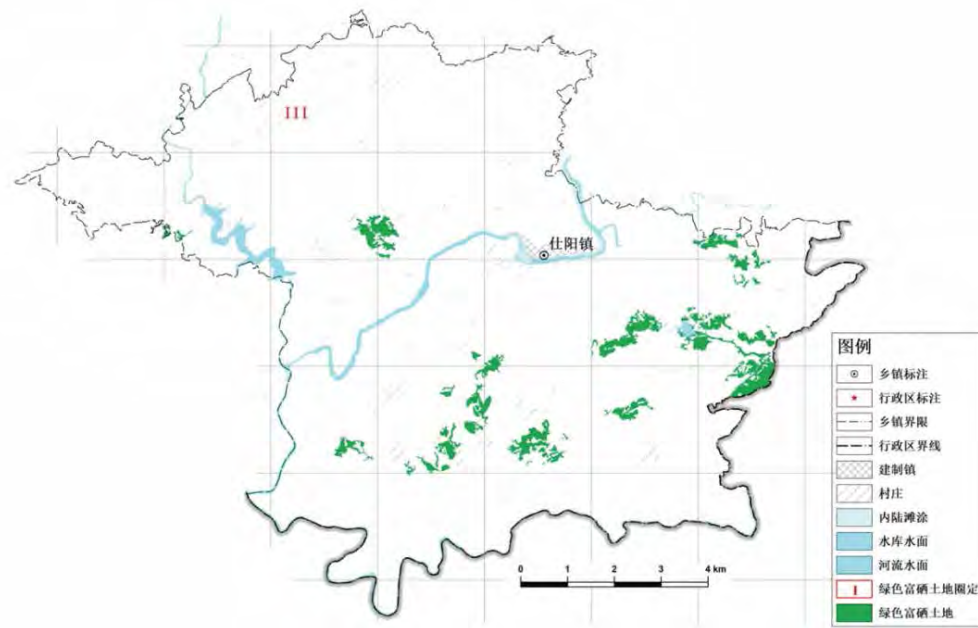
2

特色土地资源

富硒土壤

硒(Se)元素广泛分布于自然界,它能抑制化学致癌物,预防镉中毒,对汞和砷等重金属的毒性有明显拮抗作用。土壤中硒的来源与成土母质、灌溉、富硒植物死亡后分解释放、富硒地下水通过毛细管作用上升于土体上部、化学肥料中的含硒杂质、施用粉煤灰带入等因素有关。

仕阳镇天然富硒土地面积约2795.6亩,占全县4.64%。表层土壤硒含量分布呈西北低,东南高趋势,高值区主要分布于垵望东北部、黄碧龙、瑞昌、双路、下排至牛军垵一带。从部分地区富硒土地调查数值来看,土壤环境质量清洁,硒含量为均值水平。总体看区内富硒土地较分散。可以根据实际情况,采用人工喷洒,提高稻谷、山茶富硒率。



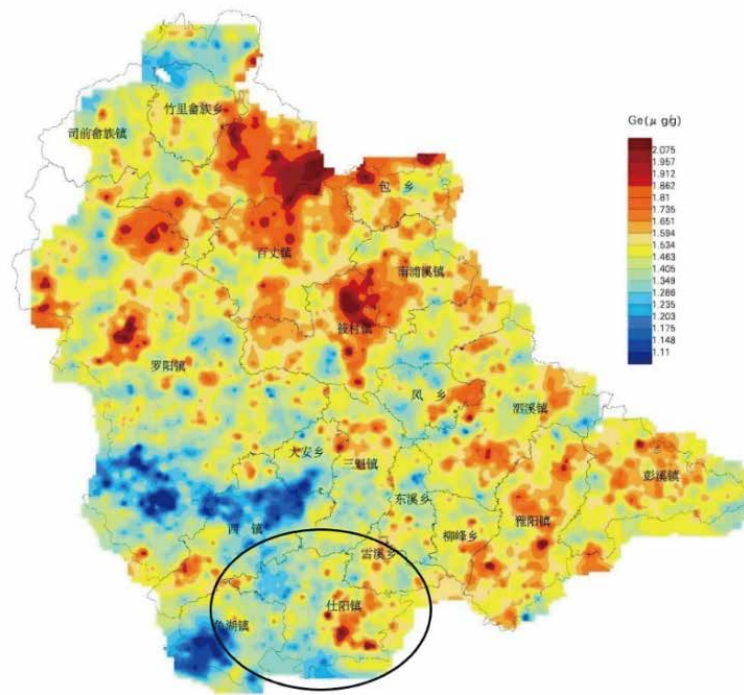
仕阳镇富硒土壤分布图

2 特色土地资源

富锗土壤

锗(Ge)是生命的必需元素,能提高人体细胞供养能力,清除多种致命病变,具有广泛的药理作用。我国土壤中锗含量均值为1.3mg/kg-1.7mg/kg。资料显示,泰顺地区富锗区含量总体高于全国背景值1.0mg/kg,全县境内富锗土壤分布呈北东高南西低。

仕阳镇区域内富锗土壤相对平均,可能与土壤分布类型、成土母质、人类建设、耕种等活动导致土壤锗淋溶作用增强,从而迁移贫化有关。本区富锗土壤多集中在丘陵、河谷以及低山区,从掘底、里洋至面前山一带,并向东北部扩展,富锗土壤为高值区。制宜、合理调整农业种植结构对于锗富集具有积极意义。



泰顺县、仕阳镇表层土壤锗元素分布对比图



自然环境

仕阳镇地处浙南山区,素有"九山半水半分田"之称。既受海洋气流带来的充足水汽影响,又具有丘陵山地局地地形所造成的各种各样小气候。常年云雾弥漫,局部气候环境资源丰富。

3

自然环境

翁地梯田

翁底梯田位于仕阳镇翁地村后山，连片梯田面积达300多亩，顺山而下是一个规模较大的梯田群，以种植油菜花为主。余邵诗云：“油菜花开满地黄，丛间蝶舞蜜蜂忙；清风吹拂金波涌，飘溢醉人浓郁香。”翁地的油菜花就是这样一种意韵。油菜花粉中含有丰富的花蜜，常引来彩蝶与蜜蜂飞舞于花间，由此平添了乡间田园缤纷的景致。



图2-50翁地梯田



3

自然环境

茂竹园云海竹林

云海竹林是一片美丽的自然景观。在清晨或傍晚时分,云海在竹林中缭绕,给人一种如梦如幻的感觉。这里的竹林葱郁茂密,竹叶随风摇曳,仿佛是一幅动人的画卷。游客在这片竹林中散步,可以感受到清新的空气和宁静的氛围,让人心旷神怡。云海和竹林交相辉映,构成了一幅生动美丽的自然风景画。

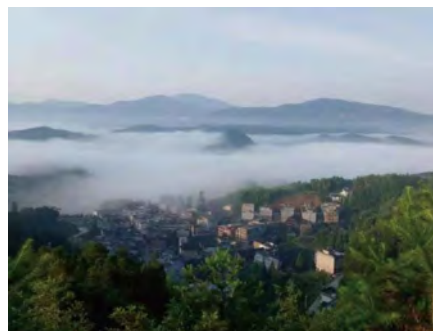


图2-51a茂竹园云海

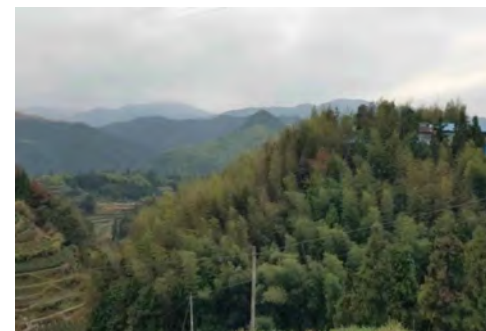


图2-51b茂竹园竹林



4

特色生物资源

仕阳镇位于浙南低中山丘陵区, 植被覆盖率高, 原始林地较常见, 村落中古
树名木时有分布, 茶林、豆腐柴等经济作物亦是本区植物的特色。

古树名木现状

本次古树名木调研范围涉及严山(3棵)、双路(4棵)、上排(2棵)、下排(1棵)、茂竹园(7棵)、正林垟(1棵)六个村。保护级别为: 一级9棵树, 二级6棵树, 三级3棵。共调研古树17棵、6科、8属、9种。具体科为: 松科、金缕梅科、壳斗科、杉科、蔷薇科、木犀科。具体属为: 松属、枫香属、青冈属、锥属、柳杉属、石楠属、油杉属、白蜡树属; 具体树种为: 马尾松、枫香、青冈栎、米楮、柳杉、椴木石楠、大叶青冈、江南油杉、白蜡树;

科	属	种	保护级别
松科	松属	马尾松	二级
	油杉属	江南油杉	一级
金缕梅科	枫香属	枫香	二级、三级
壳斗科	青冈属	青冈栎	一级
		大叶青冈	一级
	锥属	米楮	二级
杉科	柳杉属	柳杉	一级
蔷薇科	石楠属	椴木石楠	二级
木犀科	白蜡树属	白蜡树	一级

古树名木调查属种与保护级别对照表



4

特色生物资源

洋头仔坡脚古树林

面积近800m², 海拔高度+475m, 坡向西南, 坡度15°。



图2-52洋头仔坡脚古树林

青冈栎

青冈栎1、2: 树龄150年。树高9m, 胸围130cm, 平均冠幅7.5m。

青冈栎3: 树龄500年, 树高10m, 胸围310cm, 冠幅9.5m。



图2-53树龄150年的青冈栎(左、中)和树龄500年的青冈栎(右侧)

4

特色生物资源

米楮

米楮1:树龄250年,树高5m,胸围270cm,冠幅5.5m,除顶部树枝部分干枯,其余部分生长完好。

米楮2:树龄320年。树高16m,胸围340cm,冠幅16.5m



图2-54古树米楮

(左树龄250年,右树龄320年)

严山豆腐柴

豆腐柴主要分布于我国华东、中南、华南地区,仕阳镇生长的豆腐柴最为地道。在我国西南、南方诸省都流传一道传统的民间美食—神仙豆腐(图2-55),神仙豆腐由豆腐柴叶制成,又被誉为"森林蔬菜"。



图2-55豆腐柴树与传统食品



3

特色生物资源

万排社区-中国醉美茶园

仕阳镇万排茶园被誉为“中国醉美茶园”，种植规模最大，连片区可达万亩，因此又称为“万亩茶园”。近年来，镇政府整合资源，启动万排旅游工程暨中国醉美茶园建设。泰龙制茶公司引进精品茶叶加工流水线，严格遵循“高山、沃土、朝阳、明前、茶芽、深根”的高端绿茶标准，保持卓越品质。同时完成茶园观光道路扩建及提升，建设醉心茶堂、观景平台等，提升茶园旅游基础配套，打造集茶叶生产、加工、休闲旅游、研学为一体的茶旅融合区块。



4 水资源

双路古井

林家祖先在500年前(公元1520年以前)迁居双路村,为了供给全族人的生活用水,选在住宅附近打井取水。古井深1.8m,井口直径0.9m,井水深度0.5m,水质清澈,可饮用。

该井位于第四系地层中,属于松散岩类孔隙潜水,地下水位比较稳定。后来随着社会经济的发展,双路村通上自来水,该井的功效才逐渐消退。



图2-59双路村古井

山潮泉

出露于山潮村南的公路边。水量一般在10ml/s左右,受季节影响小,属于常流泉;水温一般在20度°C以下,属于冷水泉;泉水呈无色透明,无味无气味,可饮用。

泉口围岩为下白垩统西山头组二段(K1x2)的凝灰质砂岩、凝灰质粉砂岩,层状构造,岩层产状:0°∠18°。地下水属于基岩裂隙水,补给的主要方式为大气降水。



图2-60山潮泉

水资源采样检测

采自垵望村双涧溪下游的样品分析结果表明,水样为弱酸性,pH值为6.56,地下水总硬度分别为19mg/L,溶解性总固体含量87mg/L,化学耗氧量0.32mg/L,游离二氧化碳为18mg/L(表2-4)。硅酸盐指标为35.2mg/L(表2-4),含量高。偏硅酸对人体动脉硬化具有软化作用,对心脏病、高血压、动脉硬化、神经功能紊乱、胃病及胃溃疡等都有一定的医疗保健作用,并具有抗癌抗衰老的功能。



物质文化资源

仕阳镇于明代开始受中央管辖，在1949年设立仕阳乡，历史悠久，底蕴深厚。廊桥横架于溪流，书声朗朗于踱步。较为集中的物质文化地如严山、溪东、双路、茂竹园等。

仕阳镇仕水碇步

仕水碇步桥是仕阳的非遗文化遗产的代表,也是地质文化与人文资源的融合。仕水碇步系双层结构堤梁桥,长136米、宽1.9米,共223齿,为泰顺境内长度最长、宽度最宽、齿数最多、造型最为精致的碇步。碇步每齿由高低两级砌成,高层长1米,石材为花岗岩,低层长0.78米,石材为辉绿岩,高低两层设计利于行人交汇,由于两种石材为地质运动先后形成的产物,故步桥之上让人有“一步万年”的地质意境。其高层可供肩挑者或涨水季节踏用,双色石材的使用便于夜间辨认行走,碇步形如一字,齿形平整,可以三人并排而行。碇步上下溪床有大面积的“井”字形木架框定、卵石砌成的滩基,以稳固碇基。

清嘉庆三年(1798年),朝阳村林氏裔孙为庆祝朝阳林氏宗祠落成,首创在碇步上舞龙,以庆大典。“碇步龙”因此得此名。2003年,著名导演谢晋为电影选外景地专程来到仕阳,看到碇步分高低两级,黑白分明,犹如钢琴的琴键,一闪而过的灵感让谢导将碇步称为“琴桥”。2006年,仕水碇步被中华人民共和国国务院公布为第六批全国重点文物保护单位。2011年,泰顺碇步龙被列入第三批国家级非物质文化遗产名录。



图2-61仕阳镇仕水碇步



5

社会与人文资源

矿坑冰城

矿坑冰城旅游区坐落于废弃的矿坑上,为全国的闭坑矿区的发展提供了思路。其结合仕水流域的历史人文资源,与周边村庄构筑“共振共荣”乡村共富共同体。整个景区按“一轴两翼五区十八景”布局,即以矿坑峡谷为轴线,分南北两侧,围绕“入口迎宾、南龙湾峡谷、欢乐世界、冰雪城堡、花田喜事”等五个功能区块。打造水上、陆域共十八个核心吸引物,以国家5A景区为目标。

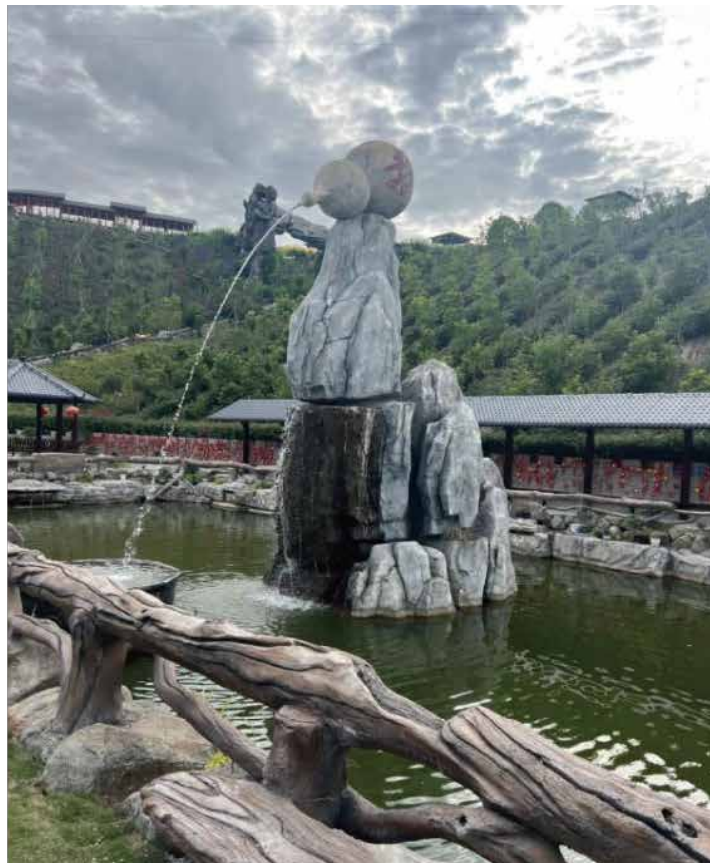
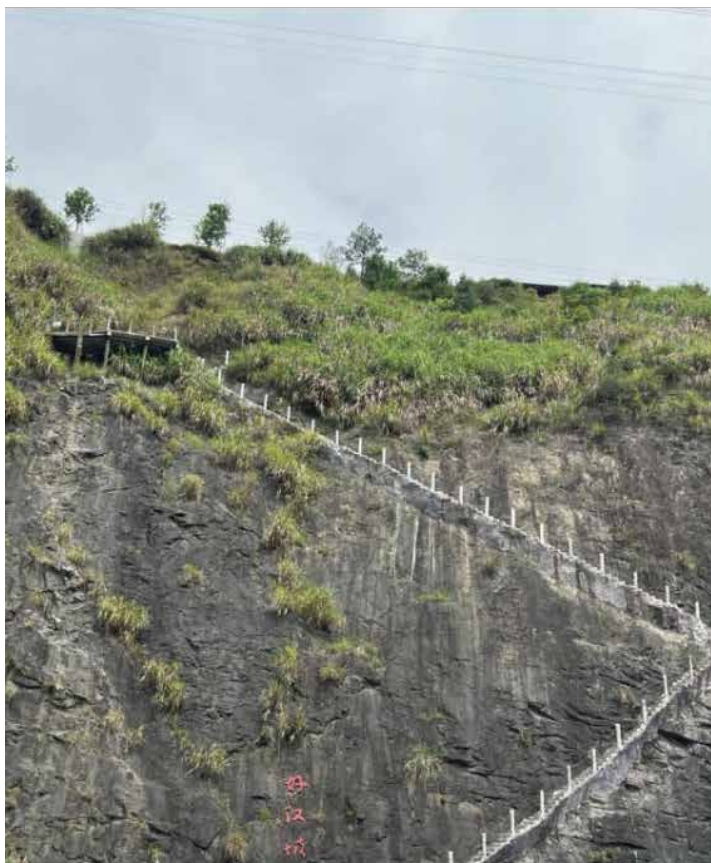


图2-62矿坑冰城旅游区

双路村三重漈游步道

三重漈步道始于双路村的水尾坑,止于牛颈岗尾端,全长350m,宽2m,外侧有1.2m高的褐色栏杆围成。游步道主要用于游览三级跌水瀑布胜景、沿途火山岩地貌景观和岩石变形等。由水尾坑到牛颈岗路尾,分别有云岚桥(仿廊桥建筑)、闻涛亭和观瀑亭,是一条资源丰富,建设完善的地质旅游线路。



图2-63双路村三重漈游步道和云岚桥



5

社会与人文资源

茂竹园村七座土楼

当年因战乱频繁、匪患猖獗,为确保乡间平安,茂竹园村在不同位置建造了七座土楼,依着山势而建,呈弧形分布,中间五座分布在紧要据点,互为犄角,东西两座分立聚落外围的山头,拱卫门户。这些土楼四至六层,高低不等,环形而布,可攻可守。土楼的修建反映了人民的智慧和当时生活的艰难。地处村落最中间的半月坵土楼、下洋寨土楼是防御系统的中枢,也是目前茂竹园保存最为完好的两座土楼。半月坵土楼镇守北巷要冲,同时与下洋寨土楼及众厅边上的土楼三足鼎立,互相监控彼此的射击盲区。下洋寨土楼防卫南面、阻截北面,1936年重建是泰顺最高的土楼。2013年列入全国重点文物保护单位。



图2-65茂竹园“七星土楼群”示意图



图2-66茂竹园村半月邱土楼及下洋寨土楼

严山村董家大院

严山村董家大院俗名“曲岩厝”，位于仕阳镇严山村北侧山脚，建于清代乾隆年间。于2017年被列为浙江省第七批省级文物保护单位。

董家大院包括大院、书斋、仓楼三个自然院落以及土楼等附属建筑。大院是主体，院落式建筑(图2-67)，坐北朝南，由门楼、正屋及左右厢房组成。国学生董绍选建了中间五榴正房，两个儿子董含章、董朝章(均为贡生)修建侧房及旗杆石，最终建成这座宽敞明亮的三合大院。大院以青石、花岗石为基础，纯木制结构。



图2-67董家大院



5

社会与人文资源

严山村月老山

月老山位于仙洞尖和林垵尖之间,建有月老神祠,是海峡两岸交流活动的场所。严山村为台胞林建业先生的故乡,林建业先生促进了海峡两岸的交流。近年来,林建业的学生于每年8月份来参与“廊桥情 海峡梦,两岸同胞联谊活动”。在活动中会到月老山祈福,挂心愿牌,观赏月老山云海。



图2-72严山村月老祠

茂竹园村舞龙

茂竹园的舞龙习俗是源于嘉靖年间的谢天良。万历三年他考取贡生后又当知县，族人用竹篾扎成龙头、龙身、龙尾，敲锣打鼓，舞龙庆祝(图2-67)。后来，逐渐形成当地一种习俗，并演练出多种特有舞龙套路，如龙拜寿、龙脱甲、龙锹井等。每年正月，是舞龙队最忙活的时候。初一从村里出发，后穿乡过县进行舞龙表演，直到二月初二龙抬头之日才返回村里。他们走出了一条游艺之路，是村民农闲时的一种谋生方式。



图2-74茂竹园村舞龙



5

社会与人文资源

仕阳镇仕水碇步龙

以碇步为表演平台,始创于清嘉庆三年(1798年),至今已有二百多年历史。据仕阳镇朝阳村林氏族谱记载:林氏裔孙为庆祝朝阳林氏宗祠落成首创在碇步上舞龙灯,以庆大典。碇步龙的道具用竹篾编成圆形笼子,笼外蒙布并绘上龙鳞片的图案,节节连在一起,每一节都装有用来把持的木手柄。碇步龙舞蹈从开龙门到关龙门共有六十多套动作(队形),全部动作均在溪水中的石碇步上表演,舞龙的演员要有充沛顽强的体力,熟练的技巧。要步调一致,敏捷稳定。碇步龙的主要动作有搭龙坪、龙戏珠、龙舔珠、龙咬珠、排寿字、蹲马龙等等动作。身着金黄色装束的艺人们双手执龙段,在铿锵的鼓乐声中,矫健的舞步在狭窄的碇步上腾挪跳越、节奏有序,舞姿倒影在平静如镜的水面上相映成趣,远远望去蔚为壮观(图2-75)。



图2-75仕阳镇仕水碇步

茂竹园村《雨前曲》

1958年5月11日晚,住在东溪土楼的周大风被泰顺山村热火朝天的生产场景、沸腾的生活激发了创作灵感,一气呵成写出了反映当地农忙生产、赞美自然风光的《采茶舞曲》。5月14日,周大风又跋山涉水来到万排乡茶区继续采风,住在茂竹园村下洋寨土楼。用了三天三夜写成九场大型越剧剧本,定名《雨前曲》。

2024年浙江民歌《采茶舞曲》在央视龙年春晚舞台唱响。



图2-76周大风创作的《雨前曲》及重返茂竹园下洋寨土楼



5

社会与人文资源

提线木偶戏

提线木偶戏古称“悬丝傀儡”已有800多年历史,如今赢得了世人越来越广泛的关注和青睐。泰顺提线木偶戏已于2011年列入第三批国家级非遗项目名录,近年来,在政府主导和社会广泛参与下,泰顺木偶戏的保护工作取得了可喜进展。

除定期在泰顺县域内展演展示,泰顺提线木偶戏还漂洋过海,走进印度、瑞士—台湾、澳门等地区,深受各地群众喜爱。

民间艺人徐细娇,1957年生,浙江省非物质文化遗产“泰顺木偶戏”代表性传承人。39年来,她参与国内外演出数百场,赢得诸多荣誉。



图2-79提线木偶戏

严山村抗日英烈纪念碑

2018年由泰顺县乡贤董晓华、林奇品、董夫猛等人发起抗日英烈纪念公园筹建活动,在严山村树立了“抗日英雄纪念碑”。以纪念以董仲儒、林建华等抗日烈士为首的仕阳镇、龟湖镇280名革命先烈。从黄泥坵旧居出来朝下走,就可以看到抗日英烈纪念碑(图2-80),石碑正文“铭记历史、珍爱和平”。自此,忠魂可以休憩,人们祭奠有了依托。后人应该发扬传承革命先烈的精神,不忘初心牢记使命。



图2-80严山村抗日英烈纪念碑



5

社会与人文资源

泰顺第一个红色政权所在地-双路村

双路村原名双路口,是泰顺境内的第一个区级红色政权所在地,也是闽东苏区的重要组成部分。

1934年5月,中共福安中心县委在福建省霞浦县(今柘荣县)、福鼎县西部和浙江省泰顺县南部建立中共霞鼎泰县委,下设4个区委,其中第二区委的驻地在泰顺境内的双路口村。第二区委又称泰南区委或排头区委,书记章立坦。在泰南区委成立的第三天,泰南区苏维埃政府也宣告成立,主席章子辉,这是泰顺境内的第一个区级红色政权。闽东苏区向泰顺发展,使闽东的革命斗争力量大大加强,双路口村也成为当时闽东苏区的可靠后方。在土地革命战争时期,该村大多数群众都参加了革命活动,有5名群众为革命事业英勇牺牲。

双路口革命历史纪念亭于2005年建成,位于仕阳镇双溪口村尾的山顶。拾千步石台阶缓缓而上,登至纪念亭可傲视浙闽边界的秀丽风光。纪念亭占地面积76平方米,是一座八柱长方型仿古亭。亭内立有纪念碑,碑座1平方米,高2.5米。



图2-81双路口革命历史纪念亭

茂竹园村苏维埃政府旧址

茂竹园村辖湖头、尖岭下、墓前等多个自然村，因处于浙闽边三县要冲，方便地下革命活动，上世纪三十年代，刘英、叶飞、马立峰等先辈曾到茂竹园开展革命工作，指挥革命斗争，留下一段荡气回肠的红色往事。

1934年3月，中共霞鼎泰县委下设秘密工作团，由王淘生任团长，有10余名成员组成，在茂竹园湖头村下坪尾老屋成立了泰南区湖头苏维埃政府，主席为谢南广，调集几十人组成地下武装队伍蓬勃发展。同时在湖头村谢庆生家建立地下交通联络站，因该交通站地处浙闽两省交界处，且周边林木茂密，绿荫蔽地，隐蔽性强；房前屋后有多条岔路向外延伸，便于人员疏散。



图2-82下坪尾苏维埃政府旧址



3st 地质文化村设计方案

DESIGN SCHEME FOR GEOLOGICAL CULTURE VILLAGE



1

总体建设思路

总体建设思路

以习近平生态文明思想和地球系统科学为指导,以助力乡村振兴等国家战略为导向,按照“因地制宜、精准施策”的总体要求、“地质为基、文化为魂、融合为要、惠民为本”的基本定位,以地质遗迹调查成果为基础,充分挖掘仕阳镇的地质方面优势,以地质资源为核心,整理架构起仕阳镇的地质文化主线,全面展示仕阳镇人文历史、自然资源、生态环境,以“地质+生态旅游”提升乡村文化内涵,融合文化、产业、政策等,激活乡村特色,实现乡村环境优美、农民增收、幸福感增强的可持续发展。





1

总体建设思路

总体目标

根据泰顺县仕阳镇丰富的地质遗迹资源,结合周边生态资源和人文资源等,实施地质遗迹保护工程,开展地质演化宣传教育,创新地质知识科普文化宣传,争取成为省内最大、功能最全、最具特色的地质文化镇。助力浙江美丽乡村建设、推动特色文化产业建设,促进地方经济发展。同时充分发挥区位优势和市场优势,紧密联系周边地区著名的旅游景点,尽快融入泰顺县全域旅游规划蓝图中,组织精品旅游路线,发展参与体验型乡村生态旅游,打造浙江乡村旅游之最。

按照“政府先投、核心先建、环境先造、人气先聚”的思路进行建设,项目建设周期为1年,在一年建设时间内率先完成地质文化村(镇)申报工作,通过中国地质学会地质文化村(镇)评审授牌,提升地方旅游品牌知名度与社会影响力,为后期拓展地方旅游经济,拉动地方产业,提升民众收入水平创造有利的发展空间。



2

策划设计与产品开发

logo设计

以“仕阳地质文化镇”的地质故事(仕水碓步)为LOGO设计的核心元素,融合当地建筑、非遗文化、景色、气候景观等元素。在LOGO设计中采用辉绿岩的绿色为主色调设计了仕水碓步图形,寓意仕阳镇石辉绿岩为主要地质资源,结合人文的仕水碓步龙形象,总体体现独特地理、物产丰富和与人和谐共生的完美结合,生机勃勃,和谐发展。同时,LOGO运用多种元素来体现不同文化之间的独特性和交融性,展现地质文化村“融合为要、文化为魂”的建设理念,最终形成独具一格的仕阳地质文化镇的形象标志。



logo组成元素

特色房屋



仕水碓步



非遗舞龙



根据仕阳镇各类型旅游资源分布特点,仕阳地质文化镇的发展规划建设为“一轴三游线”的总体空间布局,形成一轴贯通、三线呼应、群景共生的共同发展格局。

一轴-仕水文化轴:线路从从客运站到文化馆周边,沿着仕阳镇主街道,两侧包括仕水碓步、章氏矿坑、文化馆、美术馆、非遗展示馆等当地人文集中的区域,形成核心文化轴。

三游线-规划的三条研学路线:茶歌云岚线、地质科考线和红色古迹线。



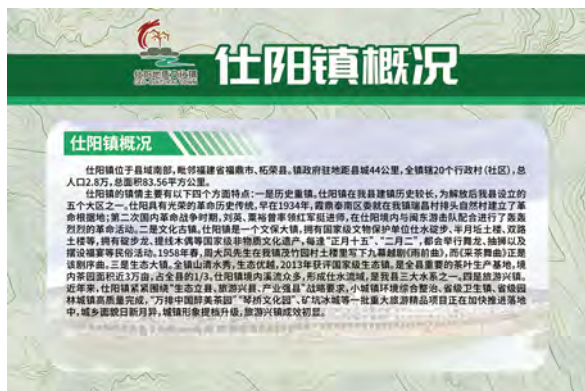
A dragon boat race is taking place on a wide river. Several dragon boats, each with a long, colorful dragon head at the front, are moving across the water. In the background, a stone bridge with many piers spans the river. The scene is captured in a slightly desaturated, blue-toned style.

宣传口号标语

青石板、花岗岩, 仕阳桥跨百万年

以仕阳镇代表文化-仕水碇步为口号,用地质学专业角度讲述仕水碇步的石材构成及演变历史。展示仕水碇步的石头是几百万年以前的石头,让游客有了穿越到几百万年前的穿越感,使游客产生浓厚的兴趣来仕阳了解地质文化。

科普长廊





2

策划设计与产品开发

标识牌设计



2

策划设计与产品开发

地质文化陈列室





2

策划设计与产品开发

导览图设计



研学手册

研学手册记录通过地质文化镇改造后仕阳镇的一轴三线的研学游览路线。通过通俗易懂的科普语言和实地景观相结合,向游客生动形象的诠释本条路线上所看到的景观成因。

致力打造“寓教于乐、寓教于游”的精品研学路线。



仕阳地质文化镇
GEO-CULTURAL TOWN

仕阳地质文化镇的 奇妙探索



中国地质出版社

第一站 仕水文化轴

① 仕水破步

仕水破步系双层结构堤梁桥,长136米,宽1.9米,共223齿,为泰顺境内长度最长、宽度最宽、齿数最多、造型最为精致的破步。琴桥每齿由高低两“键”组成,高“键”长1米,石材为花岗岩,低“键”长0.18米,石材为辉绿岩,高低两层设计利于行人交汇,其高层可供扁挑者或遇水牵马踏用,双色石材的使用便于夜间辨认行走,破步形如一字,齿形平整,可以三人并排而行。

破步中的花岗岩形成于约96百万年,辉绿岩则至多在80百万年侵入,仕水破步本身代表了百万年的矿产史,同时花岗岩和辉绿岩的成岩成矿跨度时限也是按地质历史的百万年计。

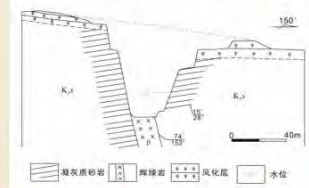


02

② 章氏矿坑—看向地壳的一扇窗口

矿区位于泰顺县仕阳镇南侧打石岗—坑源底一带山垅,山体坡度10-25°,相对高度差100-130m,地形总荷载为平缓,出露下白垩统西山头组和尚头组,辉绿岩墙侵入其中,章氏矿坑所开露的灰黑色辉绿岩墙层布近北东向,地表露天延伸有1.2km,寨中开凿段约100米,矿区现已闭坑并转变成为综合景观区—矿坑冰城。

岩墙侵入关系示意图



矿坑辉绿岩侵入关系剖面

03



3

地质文化产品与人文产品展示

科普产品

根据仕阳镇的村镇特色,针对不同游客结构制作仕阳镇的相关科普折页及图册,如针对普通大众游客的导游手册,简要介绍仕阳镇的主要地质人文景观区,配以实景照片,在封底附上食、住、行的小贴士;配以专业文字解读,用词较为生动;针对中小学生的研学手册,整体风格以手绘为主,内页采用提问回答式,问题引发思考,回答深入浅出,符合中小学生学习认知水平。





3

地质文化产品与人文产品展示

宣传折页样式

人文资源



严山村董家大院



严山村月老山



严山村抗日英烈纪念馆



观瀑亭



云岚桥



茂竹园村七星土楼

地质遗迹



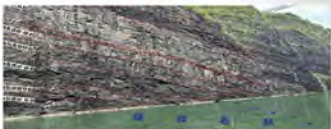
章氏矿坑露头尺度



章氏矿坑围岩捕虏体



辉绿岩矿



章氏矿坑宏观尺度



仕水碓步

我们很近!

享受天然氧吧,其实没多远……

仕阳镇位于泰顺县南部。镇政府驻地距县城44公里,全镇辖20个行政村(社区),总人口2.8万,总面积83.56平方公里。东邻雪溪乡,南界福建省柘荣县,西接龟湖镇,北靠三魁镇。境内自然资源丰富,文化底蕴深厚。镇政府驻地海拔310米,驻地距县城35公里。全镇辖仕阳、万排、章乡、章成4个社区,20个行政村(社区),总人口2.8万人,常住人口3143人,总面积89.67平方公里(其中建成区面积1.25平方公里)。

仕阳地处寿泰溪、洪口溪、彭溪三溪汇聚之地,山清水秀,生态优越,森林覆盖率78%。境内群山环抱,四季分明,气候宜人。登镇内最高山林垵尖,看蜿蜒的仕阳溪穿镇而过,牵大小支流将各村落串连起来,形成两岸秀丽的风景。仕阳镇先后获批国家级生态镇,省级园林城镇、省级卫生城镇、省级茶叶特色农业强镇。拥有仕阳溪、翁地仙山和梯田、辉绿岩矿山遗址、三重源峡谷瀑布、万排群美茶园等得天独厚的自然风光。



仕阳地质文化镇
GEO-CULTURAL TOWN

地址:浙江省温州市泰顺县仕阳镇

电话: 0577-67671307

网址: www.ts.gov.cn



大美仕阳

国家级生态镇

生态立县、旅游兴县、产业强县

中国地质科学院

宣传折页样式



大美仕阳
风景如画 笑语如潮



前进吧仕阳

大自然的星级馈赠

近年来，仕阳镇紧紧围绕“生态立县、旅游兴县、产业强县”发展战略，扎实推进小城镇环境综合整治、国家卫生镇、省级园林城镇等工程建设，全力打造康农文旅小镇，万排中国最美茶园、琴桥文化园、矿坑冰城、仕水古镇等一批重大旅游精品项目正在加快推进落地中，城乡面貌日新月异，旅游新镇形象初显。

▲ 在建筑、民俗、茶等文化方面极具特色，是一个文保大镇。拥有国家级文物保护单位仕水陡步、半月坵土楼、双路土楼以及省文保单位董家大院等。拥有陡步龙、提线木偶等国家级非物质文化遗产。

▲ 全镇山清水秀，生态优越，于2013年获评国家级生态镇。仕阳镇境内溪流众多，形成仕水流域，是我县三大水系之一。





3

地质文化产品与人文产品展示

人文产品-梯田茶台

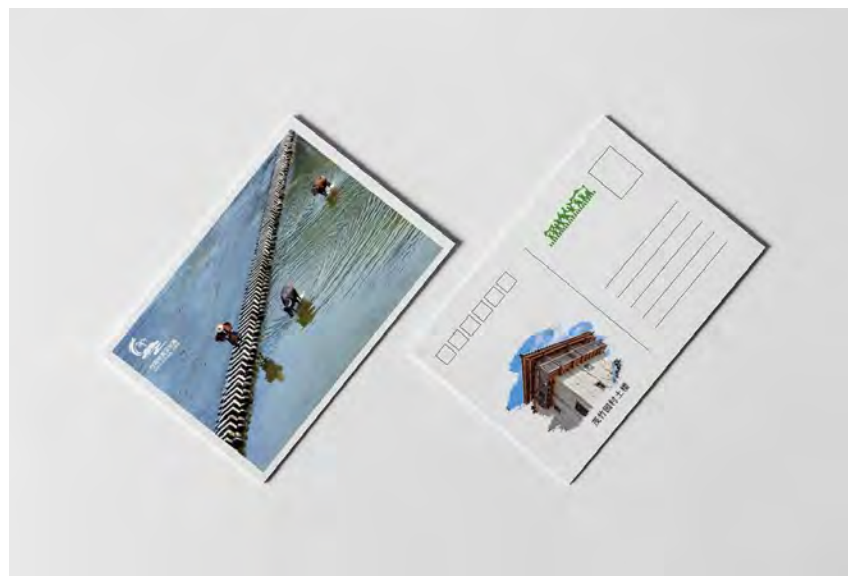
以当地风景-梯田为设计元素,用当地材料-泰顺石为石材,打造仕阳饮茶所用茶台。



3

地质文化产品与人文产品展示

人文产品





3 地质文化产品与人文产品展示

人文产品



3

地质文化产品与人文产品展示

运用管理系统

